

แผนปฏิบัติการป้องกันและแก้ไขปัญหาย้ายแล้ง ประจำปี ๒๕๖๗



องค์การบริหารส่วนตำบลห้วยเตย
อำเภอชำสูง จังหวัดขอนแก่น



คำนำ

ภัยแล้งมักเกิดทั่วไปในประเทศไทยช่วงระหว่างเดือนมีนาคม ถึงเดือนพฤษภาคมของทุกปีโดยเป็นช่วงที่ภาวะอากาศมีความแห้งแล้งหลังจากอุณหภูมิสูงสุดในเดือนเมษายนเป็นผลให้สภาพอากาศร้อนอบอ้าวและอากาศร้อนจัดเกือบทุกพื้นที่ของประเทศไทยประกอบกับปริมาณน้ำฝนที่อยู่ในเกณฑ์ต่ำกว่าปกติปริมาณน้ำฝนจะมีเฉพาะในบางพื้นที่ทำให้เกิดภาวะความแห้งแล้งการขาดน้ำอุปโภคบริโภคและน้ำเพื่อการเกษตรในพื้นที่ทั่วไปซึ่งส่งผลกระทบต่อ การดำรงชีวิต และเกิดความเสียหายต่อการประกอบอาชีพของราษฎร ปัจจุบันสถานการณ์ภัยแล้งได้ทวีความรุนแรงมากยิ่งขึ้น การเตรียมพร้อมรับสถานการณ์จึงมีความสำคัญยิ่ง ต่อความปลอดภัยในชีวิตและทรัพย์สินของประชาชน การปฏิบัติงานแบบบูรณาการกับหน่วยงานอื่นๆ จึงมีความจำเป็น เพื่อให้เหมาะสมในการจัดการกับภัยแล้งที่อาจเกิดขึ้นในเขตพื้นที่ แผนปฏิบัติการป้องกันและแก้ไขปัญหากลุ่มภัยแล้ง ประจำปี ๒๕๖๗ ขององค์การบริหารส่วนตำบลห้วยเตย จึงเป็นสิ่งที่จัดทำขึ้นเพื่อให้การช่วยเหลือประชาชนเป็นไปอย่างเหมาะสมทันท่วงทีและมีประสิทธิภาพ และเตรียมพร้อมรับสถานการณ์ตลอดเวลา องค์การบริหารส่วนตำบลห้วยเตยหวังเป็นอย่างยิ่งว่าแผนปฏิบัติการป้องกันและแก้ไขปัญหากลุ่มภัยแล้ง ประจำปี ๒๕๖๗ จะเป็นประโยชน์อย่างยิ่งหากเกิดภัยแล้งในเขตพื้นที่ และทำให้ประชาชนมีความปลอดภัยในชีวิตและทรัพย์สินมากยิ่งขึ้น

(นายบุญศิษฐ์ อาษาสนา)

นายกองค์การบริหารส่วนตำบลห้วยเตย

ผู้อำนวยการท้องถิ่น

ปลัด.....
รองปลัด.....
หน.ส่วน/ค.ช.กอง.....
หน.งานหน.ฝ.อ.....
จนท.ผู้พิมพ์/พาน.....

สารบัญ

หน้า

| | |
|--|---|
| ๑. สถานการณ์ทั่วไป | ๑ |
| ๒. วัตถุประสงค์ | ๑ |
| ๓. เป้าหมาย | ๑ |
| ๔. สถานการณ์ภัยแล้งในพื้นที่ | ๒ |
| ๕. แหล่งน้ำที่สำคัญ | ๓ |
| ๖. ข้อมูลพื้นฐานด้านการป้องกันและบรรเทาภัย | ๓ |
| ๗. ช่วงเฝ้าระวังสถานการณ์ | ๓ |
| ๘. การจัดตั้งกองอำนวยการ | ๓ |
| ๙. ศูนย์ปฏิบัติการฉุกเฉินท้องถิ่น | ๔ |
| ๑๐. โครงสร้างศูนย์ปฏิบัติการฉุกเฉิน | ๕ |
| ๑๑. ขั้นตอนการปฏิบัติ | ๖ |
| ๑๒. การสื่อสารในภาวะฉุกเฉิน | ๗ |
| ๑๓. หน่วยงานสนับสนุนหรือหน่วยงานข้างเคียง | ๗ |

แผนปฏิบัติการป้องกันและแก้ไขปัญหาภัยแล้ง ประจำปี ๒๕๖๗

๑. สถานการณ์

๑.๑ สถานการณ์ทั่วไป

การป้องกันและบรรเทาสาธารณภัย เป็นภารกิจสำคัญและจำเป็นสิ่งที่ต้องมีการเตรียมการรองรับสถานการณ์ไว้ตั้งแต่ยามปกติ เพื่อป้องกันอันตรายหรือลดความเสียหายที่จะเกิดขึ้นทั้งกับชีวิตและทรัพย์สินของประชาชนและรัฐ สถานการณ์ภัยแล้งของประเทศไทยตอนบนก็เช่นกัน เมื่อใกล้สิ้นสุดฤดูหนาวหรือในช่วงเดือนธันวาคมถึงเดือนพฤษภาคม อิทธิพลจากความกดอากาศสูงจะทำให้สภาพอากาศแห้งแล้ง ความชื้นสัมพัทธ์ต่ำ โดยในเดือนเมษายนอุณหภูมิจะสูง ๔๐ - ๔๓ องศาเซลเซียส เป็นผลทำให้อากาศร้อนอบอ้าวและร้อนจัดเกือบทุกพื้นที่ ประกอบกับมีปริมาณน้ำฝนที่อยู่ในเกณฑ์ที่ต่ำกว่าปกติ จนทำให้หลายพื้นที่ประสบกับปัญหาภัยแล้ง ขาดแคลนน้ำอุปโภคบริโภคและน้ำเพื่อการเกษตร

๑.๒ สถานการณ์เฉพาะ

ตำบลห้วยเตย ตั้งอยู่ทางทิศตะวันออกของจังหวัดน่าน มีลำห้วยสายบาตรไหลผ่านทางทิศตะวันออกของตำบลห้วยเตย มีพื้นที่ส่วนใหญ่เป็นที่ดอน และยังคงมีพื้นที่ประสบปัญหาภัยแล้งโดยเฉพาะปัญหาฝนทิ้งช่วงการขาดน้ำอุปโภค-บริโภค และน้ำเพื่อการเกษตร เพราะในช่วงฤดูแล้งน้ำในหนองน้ำที่ราษฎรใช้เป็นแหล่งน้ำเพื่ออุปโภคหลัก และน้ำในลำห้วยสายบาตรจะลดลงมาก ที่เกิดจากสภาพอากาศแห้งแล้ง โดยเฉพาะบ้านห้วยเตย หมู่ที่ ๑ บ้านหัวฝาย หมู่ที่ ๒ บ้านโสกขาแก้ว หมู่ที่ ๓ และบ้านหนองขาม หมู่ที่ ๗ ที่ใช้แหล่งน้ำบนดินเป็นแหล่งน้ำหลักในการอุปโภค หรือใช้เพื่อผลิตน้ำประปาประจำหมู่บ้าน มีความเสี่ยงสูง หากปริมาณน้ำฝนที่ไหลลงสู่หนองเพื่อกักเก็บมีน้อย จึงจำเป็นต้องได้รับการเตรียมพร้อมป้องกันและแก้ไขปัญหา หากเกิดภัยแล้งขึ้นในพื้นที่

เพื่อเป็นการเตรียมความพร้อมในการป้องกันและแก้ไขปัญหาภัยแล้งในพื้นที่ รวมทั้งเพื่อให้สอดคล้องกับนโยบายการป้องกันและบรรเทาสาธารณภัยของรัฐบาล ยุทธศาสตร์จังหวัด ยุทธศาสตร์อำเภอ และเป็นไปตามพระราชบัญญัติป้องกันและบรรเทาสาธารณภัย พ.ศ. ๒๕๕๐ องค์การบริหารส่วนตำบลห้วยเตยจึงจัดทำแผนปฏิบัติการป้องกันและแก้ไขปัญหาภัยแล้ง ประจำปี ๒๕๖๗ ขึ้น

๒. วัตถุประสงค์

๒.๑ เพื่อให้เป็นไปตามแผนปฏิบัติการในการป้องกันและบรรเทาสาธารณภัยขององค์การบริหารส่วนตำบลห้วยเตย

๒.๒ เพื่อเป็นแนวทางในการเตรียมการป้องกัน และประสานการปฏิบัติกับหน่วยงานอื่นๆ หรือหน่วยสนับสนุนได้อย่างรวดเร็วและมีประสิทธิภาพ

๒.๓ เพื่อใช้เป็นแนวทางในการป้องกันและลดผลกระทบต่อชีวิตและทรัพย์สินของประชาชนที่เกิดจากภัยแล้ง

๒.๔ เพื่อให้การดำเนินการช่วยเหลือผู้ประสบภัยเป็นไปอย่างมีประสิทธิภาพ และสามารถฟื้นฟูพื้นที่ประสบภัยให้กลับคืนสู่สภาวะปกติโดยเร็ว

๒.๕ เพื่อให้หน่วยงานต่างๆ ที่เกี่ยวข้อง และองค์กรเครือข่ายทุกภาคส่วน เข้าใจในภารกิจ หลักการ วิธีการอย่างชัดเจน

๓. เป้าหมาย

ราษฎรในพื้นที่ตำบลห้วยเตย จำนวน ๗ หมู่บ้าน

๔. สถานการณ์ภัยแล้งในพื้นที่

| หมู่ที่ | ชื่อหมู่บ้าน | จำนวนครัวเรือน (ครัวเรือน) | ประชากร | | | ระดับความรุนแรงของภัยแล้ง | | |
|------------|---------------|----------------------------|--------------|--------------|--------------|---------------------------|--------------|----------|
| | | | ชาย (คน) | หญิง (คน) | รวม | เสียงต่ำ | เสียงปานกลาง | เสียงสูง |
| ๑ | บ้านห้วยเตย | ๒๖๘ | ๔๑๐ | ๔๗๙ | ๘๘๙ | | / | |
| ๒ | บ้านหัวฝาย | ๑๒๔ | ๑๘๑ | ๒๐๔ | ๓๘๕ | | / | |
| ๓ | บ้านโสกขาแก้ว | ๒๘๕ | ๔๔๐ | ๔๗๓ | ๙๑๓ | | / | |
| ๔ | บ้านสว่าง | ๑๗๗ | ๒๕๐ | ๒๕๑ | ๕๐๑ | / | | |
| ๕ | บ้านหลุบเลา | ๑๙๕ | ๒๘๓ | ๒๙๐ | ๕๗๓ | / | | |
| ๖ | บ้านชำโอง | ๑๘๗ | ๒๙๔ | ๓๐๓ | ๕๙๗ | / | | |
| ๗ | บ้านหนองขาม | ๑๔๘ | ๒๔๖ | ๒๓๗ | ๔๘๓ | / | | |
| รวม | | ๑,๓๘๔ | ๒,๑๐๔ | ๒,๒๓๗ | ๔,๓๔๑ | | | |

(ข้อมูล สำนักทะเบียนอำเภอชำสูง ณ เดือน พฤษภาคม ๒๕๖๖)

๑. เสียงต่ำ คือ หมู่บ้านที่มีน้ำอุปโภค/บริโภคเพียงพอ
๒. เสียงปานกลาง คือ หมู่บ้านที่มีน้ำอุปโภค/บริโภคเหลือน้อย
๓. เสียงสูง คือ หมู่บ้านที่มีแหล่งน้ำแต่คาดว่าจะขาดแคลนน้ำอุปโภค/บริโภคในช่วงฤดูแล้ง

สถิติการเกิดภัยแล้งในพื้นที่

| วัน/เดือน/ปี ที่เกิดภัย | สาเหตุการเกิดภัย | พื้นที่ประสบภัย (หมู่บ้าน/ชุมชน) | จำนวนครัวเรือนที่ประสบภัย (ครัวเรือน) | พื้นที่การเกษตรเสียหาย (ไร่) | จำนวนสัตว์ที่รับผลกระทบ (ตัว) | มูลค่าความเสียหาย (บาท) |
|-------------------------|-------------------------|----------------------------------|---------------------------------------|------------------------------|-------------------------------|-------------------------|
| มี.ค. - พ.ค. ๕๖ | ขาดแคลนน้ำอุปโภค/บริโภค | ม. ๒ | ๑๐๒ | - | - | - |
| ธ.ค.๕๘ - เม.ย. ๕๙ | ขาดแคลนน้ำอุปโภค/บริโภค | ม. ๑ | ๒๔๕ | - | - | - |
| ธ.ค.๕๘ - เม.ย. ๕๙ | ขาดแคลนน้ำอุปโภค/บริโภค | ม. ๒ | ๑๑๓ | - | - | - |
| ธ.ค.๕๘ - เม.ย. ๕๙ | ขาดแคลนน้ำอุปโภค/บริโภค | ม. ๓ | ๒๕๔ | - | - | - |

(ที่มา : อบต.ห้วยเตย ข้อมูล ณ เดือน กันยายน ๒๕๖๖)

๕. แหล่งน้ำที่สำคัญ

๑. หนองตะนาสาธารณะ มีขนาดความจุ ๑๔,๐๐๐ ลบ.ม. มีน้ำขังตลอดทั้งปี เป็นแหล่งน้ำที่สำคัญที่ใช้ในการเกษตรกรรมและเป็นแหล่งน้ำเพื่อใช้ในการอุปโภคของประชาชนในพื้นที่บ้านห้วยเตย หมู่ที่ ๑
๒. หนองฝายใหม่สาธารณะ มีขนาดความจุ ๗๓,๐๐๐ ลบ.ม. มีน้ำขังตลอดทั้งปี เป็นแหล่งน้ำที่สำคัญที่ใช้ในการเกษตรกรรมและเป็นแหล่งน้ำเพื่อใช้ในการอุปโภคของประชาชนในพื้นที่บ้านห้วยเตย หมู่ที่ ๑
๓. หนองฝายใหญ่สาธารณะ มีขนาดความจุ ๑๓,๐๐๐ ลบ.ม. มีน้ำขังตลอดทั้งปี เป็นแหล่งน้ำที่สำคัญที่ใช้ในการเกษตรกรรมและเป็นแหล่งน้ำเพื่อใช้ในการอุปโภคของประชาชนในพื้นที่บ้านห้วยเตย หมู่ที่ ๑
๔. หนองฝายสาธารณะ มีขนาดความจุ ๔๖,๐๐๐ ลบ.ม. มีน้ำขังตลอดทั้งปี เป็นแหล่งน้ำที่สำคัญที่ใช้ในการเกษตรกรรมและเป็นแหล่งน้ำเพื่อใช้ในการอุปโภคของประชาชนในพื้นที่บ้านห้วยฝาย หมู่ที่ ๒
๕. หนองดอนเจ้าปู่สาธารณะ มีขนาดความจุ ๑๐๐,๐๐๐ ลบ.ม. มีน้ำขังตลอดทั้งปี เป็นแหล่งน้ำที่สำคัญที่ใช้ในการเกษตรกรรม และเป็นแหล่งน้ำเพื่ออุปโภคของประชาชนในพื้นที่บ้านโสกขาแก้ว หมู่ที่ ๓
๖. หนองคำสาธารณะ มีขนาดความจุ ๖๕,๐๐๐ ลบ.ม. มีน้ำขังตลอดทั้งปี เป็นแหล่งน้ำที่สำคัญที่ใช้ในการเกษตรกรรม และเป็นแหล่งน้ำเพื่อใช้ในการอุปโภคของประชาชนในพื้นที่บ้านสว่าง หมู่ที่ ๔ และบ้านชำโอง หมู่ที่ ๖
๗. หนองชำโองสาธารณะ มีขนาดความจุ ๖๕,๐๐๐ ลบ.ม. มีน้ำขังตลอดทั้งปี เป็นแหล่งน้ำที่สำคัญที่ใช้ในการเกษตรกรรม และเป็นแหล่งน้ำเพื่อใช้ในการอุปโภคของประชาชนในพื้นที่ บ้านชำโอง หมู่ที่ ๖และบ้านสว่าง หมู่ที่ ๔
๘. หนองขามสาธารณะ มีขนาดความจุ ๗๐,๐๐๐ ลบ.ม. มีน้ำขังตลอดทั้งปี เป็นแหล่งน้ำที่สำคัญที่ใช้ในการเกษตรกรรม และเป็นแหล่งน้ำเพื่อใช้ในการอุปโภคของประชาชนในพื้นที่บ้านหลุมเลา หมู่ที่ ๕ และบ้านหนองขาม หมู่ที่ ๗
๙. บ่อบาดาล (ประปาหมู่บ้าน หมู่ที่ ๔)
๑๐. บ่อบาดาล (ประปาหมู่บ้าน หมู่ที่ ๖)
๑๑. บ่อบาดาล (ประปาหมู่บ้าน หมู่ที่ ๕)

๖. ข้อมูลพื้นฐานด้านการป้องกันและบรรเทาภัย

| | | | |
|------------------------------------|-------|----|---------|
| ๗.๑ อาสาสมัครป้องกันภัยฝ่ายพลเรือน | จำนวน | ๔๐ | คน |
| ๗.๒ รถยนต์ส่วนบุคคล | จำนวน | ๒ | คัน |
| ๗.๓ รถบรรทุกน้ำ | จำนวน | - | คัน |
| ๗.๔ รถดับเพลิง | จำนวน | - | คัน |
| ๗.๕ เครื่องสูบน้ำ | จำนวน | - | เครื่อง |
| ๗.๖ รถกู้ชีพ | จำนวน | ๑ | คัน |

๗. ช่วงเฝ้าระวังสถานการณ์

ช่วงเดือน มกราคม – พฤษภาคม

๘. การจัดตั้งกองอำนวยการ

กองอำนวยการป้องกันและบรรเทาสาธารณภัยองค์การบริหารส่วนตำบลห้วยเตย ทำหน้าที่เป็นหน่วยงานของผู้อำนวยการท้องถิ่น และให้มีที่ทำการโดยให้ใช้ที่ทำการ/สำนักงานองค์การบริหารส่วนตำบลห้วยเตย เป็นสำนักงานของผู้อำนวยการท้องถิ่น มีนายกองค์การบริหารส่วนตำบลเป็นผู้อำนวยการ ปลัดองค์กรปกครองส่วนท้องถิ่นเป็นผู้ช่วยผู้อำนวยการ กำนัน ผู้ใหญ่บ้าน และภาคเอกชนในพื้นที่ร่วมปฏิบัติงานในกองอำนวยการป้องกันและบรรเทาสาธารณภัย รับผิดชอบในการป้องกันและบรรเทาสาธารณภัยในเขตองค์การบริหารส่วนตำบลห้วยเตย และเป็นหน่วยเผชิญเหตุเมื่อเกิดภัยพิบัติขึ้นในพื้นที่

๘.๑ ภารกิจของกองอำนาจการฯ

(๑) อำนาจการ ควบคุม ปฏิบัติงาน และประสานการปฏิบัติเกี่ยวกับการดำเนินการป้องกันและบรรเทาสาธารณภัยในเขตพื้นที่องค์การบริหารส่วนตำบลห้วยเตย

(๒) สนับสนุนกองอำนาจการป้องกันและบรรเทาสาธารณภัยซึ่งมีพื้นที่ติดต่อ หรือใกล้เคียง หรือเขตพื้นที่อื่นเมื่อได้รับการร้องขอ

(๓) ประสานกับส่วนราชการและหน่วยงานที่เกี่ยวข้องในเขตพื้นที่ที่รับผิดชอบ รวมทั้งประสานความร่วมมือกับภาคเอกชนในการปฏิบัติการป้องกันและบรรเทาสาธารณภัยทุกขั้นตอน

๘.๒ หน้าที่ปฏิบัติของกองอำนาจการฯ

(๑) ฝ่ายอำนาจการ ทำหน้าที่ อำนาจการ ควบคุม กำกับดูแล ในการป้องกันและบรรเทาสาธารณภัย เป็นไปอย่างมีประสิทธิภาพและประสิทธิผล และวางระบบการติดต่อสื่อสารในการป้องกันและบรรเทาสาธารณภัย ระหว่างกองอำนาจการป้องกันและบรรเทาสาธารณภัยทุกระดับและฝ่ายที่เกี่ยวข้อง ให้การติดต่อเป็นไปอย่างรวดเร็วต่อเนื่องและเชื่อถือได้ตลอดเวลา

(๒) ฝ่ายแผนและโครงการ ทำหน้าที่เกี่ยวกับงานการวางแผนการป้องกันและบรรเทาสาธารณภัย การพัฒนาแผนงาน การพัฒนาเกี่ยวกับการป้องกันและบรรเทาสาธารณภัยในทุกขั้นตอน งานติดตามประเมินผลงาน การฝึกซ้อมแผนฯ งานการจัดฝึกอบรมต่างๆ และงานการจัดทำโครงการเกี่ยวกับการป้องกันและบรรเทาสาธารณภัย

(๓) ฝ่ายป้องกันและปฏิบัติการ ทำหน้าที่ติดตามสถานการณ์ รวบรวมข้อมูล ประเมินสถานการณ์ที่อาจเกิดขึ้น วางมาตรการต่างๆ ในการป้องกันภัยมิให้ภัยเกิดขึ้น หรือเกิดขึ้นแล้วให้ได้รับความเสียหายน้อยที่สุด จัดระบบแจ้งเตือนภัย การช่วยเหลือประชาชนผู้ประสบภัย งานการข่าว การรักษาความปลอดภัย และการปฏิบัติการจิตวิทยา

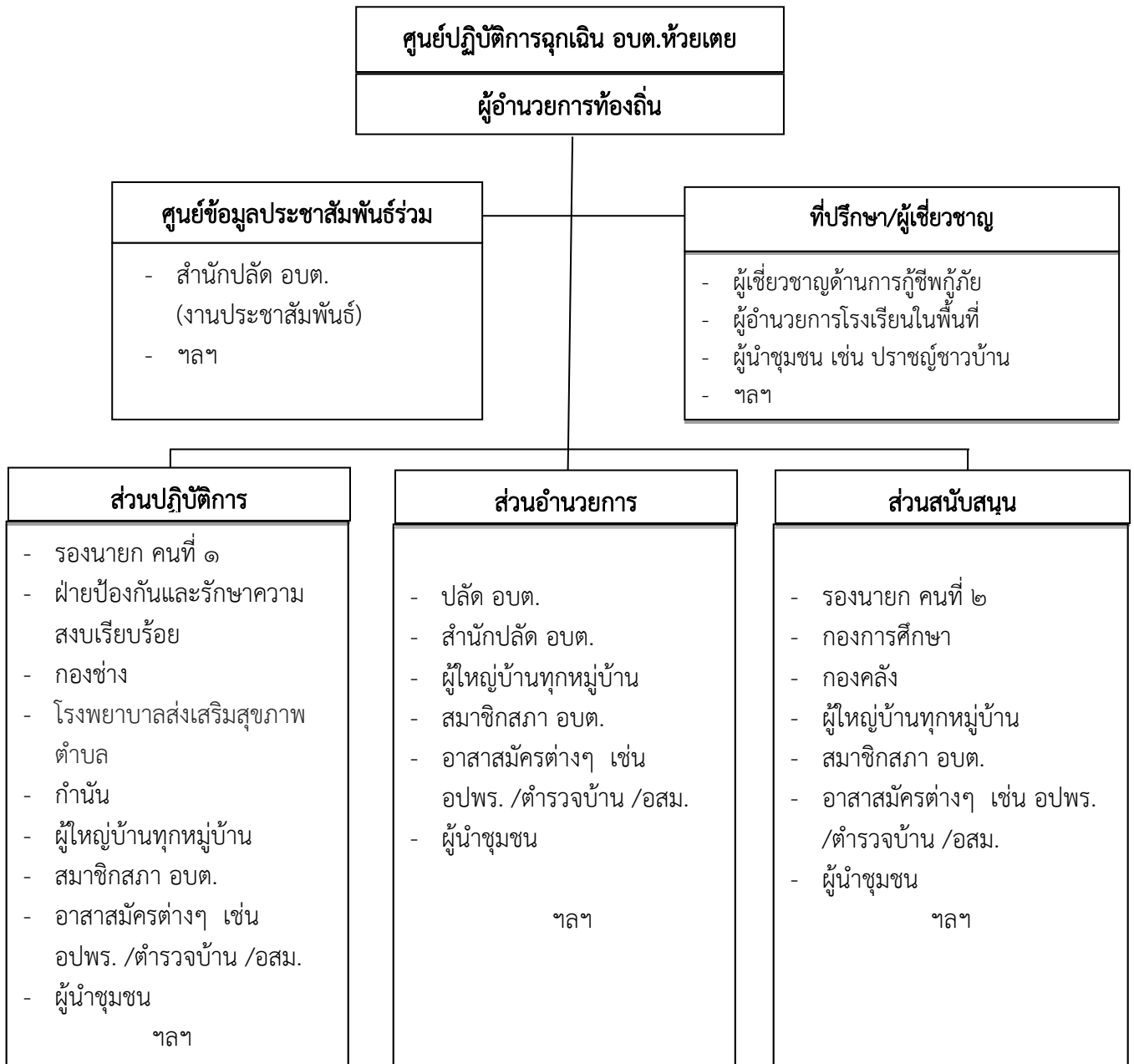
(๔) ฝ่ายฟื้นฟูบูรณะ ทำหน้าที่สำรวจความเสียหาย และความต้องการด้านต่างๆ จัดทำบัญชีผู้ประสบสาธารณภัย ประสานงานกับทุกหน่วยงานที่เกี่ยวข้องกับการสงเคราะห์ผู้ประสบสาธารณภัย เพื่อให้การสงเคราะห์ และฟื้นฟูคุณภาพชีวิตทั้งทางด้านร่างกายและจิตใจแก่ผู้ประสบสาธารณภัย พร้อมทั้งดำเนินการฟื้นฟูบูรณะสิ่งชำรุดเสียหายให้กลับคืนสู่สภาพเดิม หรือใกล้เคียงกับสภาพเดิมให้มากที่สุด

(๕) ฝ่ายประชาสัมพันธ์ ทำหน้าที่เป็นเจ้าหน้าที่เกี่ยวกับการประชาสัมพันธ์ เผยแพร่ความรู้เกี่ยวกับการป้องกันและบรรเทาสาธารณภัยและการแถลงข่าวข้อเท็จจริงเกี่ยวกับความเสียหายและความช่วยเหลือ ให้แก่สื่อมวลชนและประชาชนทั่วไปได้ทราบ

๙. ศูนย์ปฏิบัติการฉุกเฉินท้องถิ่น

เมื่อเกิดหรือคาดว่าจะเกิดสาธารณภัยขึ้น ให้กองอำนาจการป้องกันและบรรเทาสาธารณภัยองค์การบริหารส่วนตำบลห้วยเตย **จัดตั้งศูนย์ปฏิบัติการฉุกเฉินท้องถิ่น (ศปก.อปท.)** ขึ้น โดยมีผู้อำนาจการท้องถิ่นเป็นผู้ควบคุมและสั่งการ เพื่อทำหน้าที่จัดการสาธารณภัยที่เกิดขึ้นจนกว่าสถานการณ์จะกลับเข้าสู่ภาวะปกติ พร้อมทั้งประสานกับส่วนราชการและหน่วยงานที่เกี่ยวข้องในพื้นที่รับผิดชอบ และประสานความร่วมมือกับทุกภาคส่วนในการจัดการสาธารณภัยทุกขั้นตอน หากในกรณีไม่สามารถควบคุมสถานการณ์สาธารณภัยตามขีดความสามารถโดยลำพัง ให้ขอรับ การสนับสนุนจากกองอำนาจการป้องกันและบรรเทาสาธารณภัยเทศบาลตำบลข้าสูง กองอำนาจการป้องกันและบรรเทาสาธารณภัยองค์การบริหารส่วนตำบลคำแมด กองอำนาจการป้องกันและบรรเทาสาธารณภัยองค์การบริหารส่วนตำบลบ้านโนน กองอำนาจการป้องกันและบรรเทาสาธารณภัยอำเภอข้าสูง และกองอำนาจการป้องกันและบรรเทาสาธารณภัยจังหวัดขอนแก่น

๑๐. โครงสร้างศูนย์ปฏิบัติการฉุกเฉิน



๑๑. ขั้นตอนการปฏิบัติ

การปฏิบัติก่อนเกิดภัย

- ๑) จัดทำแผนปฏิบัติการป้องกันและแก้ไขปัญหายภัยแล้ง
- ๒) จัดหาข้อมูล วิเคราะห์สถานการณ์พื้นที่เสี่ยงภัย และจัดทำโครงการป้องกันและแก้ไขปัญหายภัยแล้ง
- ๓) จัดหาพื้นที่รองรับน้ำและกักเก็บน้ำ
- ๔) จัดเตรียมระบบการติดต่อสื่อสารหลักและสื่อสารสำรอง
- ๕) จัดเตรียมเส้นทางอพยพและจัดเตรียมสถานที่ปลอดภัยสำหรับคนและสัตว์เลี้ยง
- ๖) เผยแพร่ความรู้ความเข้าใจให้กับประชาชน สิ่งบอกเหตุที่อาจจะเกิดขึ้น และแนวทางในการเตรียมพร้อมรับสถานการณ์
- ๗) ประชาสัมพันธ์ข้อมูลข่าวสารด้านอุตุนิยมวิทยาให้ประชาชนทราบอย่างต่อเนื่อง
- ๘) กำหนดมาตรการรักษาความปลอดภัย ความสงบเรียบร้อย รวมทั้งการควบคุม การจราจรและการสัญจรภายในเขตพื้นที่
- ๙) จัดเตรียมเจ้าหน้าที่ที่รับผิดชอบงานป้องกันและแก้ไขปัญหายภัยแล้ง และกำหนดวิธีการปฏิบัติตามหน้าที่และขั้นตอนต่างๆ
- ๑๐) วางระบบการพัฒนาศักยภาพและการฝึกอบรมบุคลากรด้านการป้องกันและบรรเทาภัย
- ๑๑) เตรียมคน เครื่องมือและอุปกรณ์พร้อมให้การช่วยเหลือ
- ๑๒) จัดทำบัญชีเครื่องจักรกล ยานพาหนะ เครื่องมือ วัสดุอุปกรณ์ของหน่วยงานภาคีเครือข่ายทุกภาคส่วน พร้อมตรวจสอบสภาพพร้อมใช้งานอยู่เสมอ

การปฏิบัติเมื่อเกิดภัย

- ๑) ผู้อำนวยการท้องถิ่นออกคำสั่งตั้งกองอำนาจการเฉพาะกิจฯ
- ๒) จัดเจ้าหน้าที่เฝ้าระวัง ติดตามสถานการณ์ รายงานสถานการณ์ให้กองอำนาจการป้องกันและบรรเทาสาธารณภัยท้องถิ่น กองอำนาจการป้องกันและบรรเทาสาธารณภัยอำเภอ และกองอำนาจการป้องกันและบรรเทาสาธารณภัยจังหวัด ทราบ
- ๓) ประชาสัมพันธ์ให้ผู้ประสบภัยได้รับทราบถึงผลกระทบของภัยแล้ง แนวทางการเตรียมพร้อมรับสถานการณ์ จนกระทั่งสถานการณ์ภัยสิ้นสุด
- ๔) ผู้อำนวยการท้องถิ่นสั่งการ จัดบุคลากร เครื่องมือ อุปกรณ์ และยานพาหนะในการช่วยเหลือ
- ๕) จัดหาปัจจัยสี่ให้แก่ผู้ประสบภัย
- ๖) เฝ้าระวังป้องกัน โรคระบาด และโรคติดต่อ ในพื้นที่ประสบภัย
- ๗) ให้การสงเคราะห์ผู้ประสบภัย
- ๘) กรณีเกินศักยภาพ ให้ร้องขอรับการสนับสนุนจากกองอำนาจการป้องกันและบรรเทาสาธารณภัยอพท. ข้างเคียง ส่วนราชการอื่นๆ ในพื้นที่ องค์การสาธารณกุศล ภาคเอกชน หรือกองอำนาจการป้องกันและบรรเทาสาธารณภัยระดับเหนือขึ้นไป
- ๙) เมื่อสถานการณ์เลวร้ายและจำเป็นต้องอพยพ ให้ดำเนินการอพยพเคลื่อนย้ายอย่างเป็นระบบ

การปฏิบัติหลังเกิดภัย

- ๑) ให้กองอำนาจการป้องกันและบรรเทาสาธารณภัยขององค์การบริหารส่วนตำบล สำนวความเสียหาย จัดทำบัญชีรายชื่อผู้ประสบภัย และทรัพย์สินที่เสียหายไว้เป็นหลักฐาน พร้อมทั้งออกหนังสือรับรองให้ผู้ประสบภัยไว้เป็นหลักฐานในการขอรับการสงเคราะห์ และฟื้นฟู
- ๒) ให้กองอำนาจการป้องกันและบรรเทาสาธารณภัยขององค์การบริหารส่วนตำบล เข้าดำเนินการฟื้นฟูในเบื้องต้น กรณีเกินขีดความสามารถให้ขอรับการสนับสนุนจากกองอำนาจการป้องกันและบรรเทาสาธารณภัยลำดับเหนือขึ้นไป และหน่วยงานอื่นๆ ในพื้นที่

๓) ประชาสัมพันธ์เพื่อเสริมสร้างขวัญและกำลังใจ แก่ผู้ประสบภัยให้กลับคืนสู่สภาพปกติโดยเร็ว

๑๒. การสื่อสารในภาวะฉุกเฉิน

๑) จัดตั้งศูนย์สื่อสาร จัดให้มีระบบสื่อสารหลัก ระบบสื่อสารรอง และระบบสื่อสารอื่นๆ ที่จำเป็น ให้ใช้งานได้ตลอด ๒๔ ชั่วโมง และให้สามารถเชื่อมโยงระบบสื่อสารกับหน่วยงานอื่นได้ตามปกติโดยเร็ว

๒) ใช้โครงข่ายสื่อสารทางโทรศัพท์ โทรสาร และวิทยุสื่อสารเป็นหลัก

๓) กองอำนวยการป้องกันและบรรเทาสาธารณภัยอำเภอชำสูง เป็นหน่วยงานหลักในการวางระบบสื่อสารในภาวะฉุกเฉิน โทรศัพท์/โทรสาร ๐๔๓ ๒๑๙๑๐๕ และ ๐๔๓ ๒๑๙๓๕๖

๔) สายด่วนฉุกเฉิน ๑๖๖๙

๕) วิทยุสื่อสารในภาวะฉุกเฉิน

- วิทยุสื่อสารข่ายปกครองอำเภอชำสูง นามเรียกขาน ชำสูง
 - ความถี่หลัก ๑๖๑.๓๗๕ MHZ ความถี่รอง ๑๕๕.๑๒๕ MHZ
- วิทยุสื่อสารข่ายกู้ชีพอำเภอชำสูง ความถี่หลัก ๑๕๕.๖๗๕ MHZ
 - กู้ชีพเทศบาลชำสูง นามเรียกขาน เทศบาลชำสูง
 - กู้ชีพห้วยเตย นามเรียกขาน ห้วยเตย
 - กู้ชีพคูคำ นามเรียกขาน คูคำ
 - กู้ชีพคำแมด นามเรียกขาน คำแมด
 - กู้ชีพบ้านโนน นามเรียกขาน บ้านโนน
- วิทยุสื่อสารข่ายกรมการปกครอง ความถี่ ๑๖๒.๖๐๐, ๑๕๕.๗๐๐ MHZ
- วิทยุสื่อสารเฉพาะกิจระบบทิ้งค์ หมายเลข TD ๗๐๔๓๙๗

๑๓. หน่วยงานสนับสนุนหรือหน่วยงานข้างเคียง

๑. ด้านการป้องกันและควบคุม โรคระบาด

- โรงพยาบาลส่งเสริมสุขภาพชุมชนตำบลห้วยเตย ๐๘๖ - ๔๕๑๓๒๙๐
- สำนักงานสาธารณสุขอำเภอชำสูง
- โรงพยาบาลชำสูง ๐๔๓ - ๒๑๙๓๑๖
- โรงพยาบาลสมเด็จพระยุพราชกระนวน
- โรงพยาบาลศูนย์ขอนแก่น ๐๔๓ - ๓๓๖๗๘๘ เหตุฉุกเฉิน ๑๖๖๙

๒. ด้านความมั่นคง เช่น ภัยจากการก่อการร้าย การจลาจล ภัยในชีวิต และทรัพย์สิน ของประชาชน

- ที่ทำการปกครองอำเภอชำสูง ๐๔๓ - ๒๑๙๓๕๖
- สถานีตำรวจภูธรชำสูง ๐๔๓ - ๒๑๙๐๘๐

๓. ด้านภัยธรรมชาติ เช่น อุทกภัย วาตภัย ดินถล่ม อัคคีภัย เป็นต้น

- เทศบาลตำบลหนองโก แผนกดับเพลิง ๐๔๓ - ๒๕๑๙๐๘
- เทศบาลตำบลชำสูง แผนกดับเพลิง ๐๔๓ - ๒๑๙๐๙๗ - ๘
- เทศบาลตำบลเชียงยืน แผนกดับเพลิง ๐๔๓ - ๗๘๑๘๒๖
- เทศบาลนครขอนแก่น

- | | | |
|---------------------------------|------------------|--------------|
| ๑. สถานีดับเพลิงศรีจันทร์ | ถ. ประชาสำราญ | ๐๔๓ - ๒๒๑๑๘๔ |
| ๒. สถานีดับเพลิงเมืองเก่า | ถ. รอบบึงแก่นนคร | ๐๔๓ - ๒๒๔๖๒๕ |
| ๓. สถานีดับเพลิงหนองแวงตราขู | ถ. รอบบึงหนองแวง | ๐๔๓ - ๒๓๔๕๘๓ |
| ๔. สถานีดับเพลิงบึงทุ่งสร้าง | ถ. ประชาสโมสร | ๐๔๓ - ๒๓๔๕๘๑ |
| ๕. ศูนย์ อปพร. เทศบาลนครขอนแก่น | ถ. โอลิมปิก | ๐๔๓ - ๒๒๐๓๓๑ |

สำเนาฉบับ



ประกาศองค์การบริหารส่วนตำบลห้วยเตย เรื่อง ให้ใช้แผนปฏิบัติการป้องกันและแก้ไขปัญหาย้ายแล้ง ประจำปี ๒๕๖๗

พระราชบัญญัติป้องกันและบรรเทาสาธารณภัย พ.ศ.๒๕๕๐ มาตรา ๑๖ (๔) แผนการป้องกันและบรรเทาสาธารณภัยจังหวัด กำหนดให้มีแผนปฏิบัติการในการป้องกันและบรรเทาสาธารณภัยขององค์กรปกครองส่วนท้องถิ่น และแผนการป้องกันและบรรเทาสาธารณภัยแห่งชาติ พ.ศ.๒๕๖๔ - ๒๕๗๐ ข้อ ๓.๒ กลไกการจัดการความเสี่ยงจากสาธารณภัย ข้อ ๓.๒.๒ (๔) ให้กองอำนวยการป้องกันและบรรเทาสาธารณภัยองค์การบริหารส่วนตำบล จัดทำแผนปฏิบัติการในการป้องกันและบรรเทาสาธารณภัยขององค์การบริหารส่วนตำบล ให้สอดคล้องกับแผนการป้องกันและบรรเทาสาธารณภัยจังหวัด และแผนการป้องกันและบรรเทาสาธารณภัยอำเภอ องค์การบริหารส่วนตำบลห้วยเตยจึงได้จัดทำแผนปฏิบัติการในการป้องกันและบรรเทาสาธารณภัยขององค์การบริหารส่วนตำบลห้วยเตย พ.ศ.๒๕๖๔ - ๒๕๗๐ และเพื่อเป็นการสนับสนุนแผนปฏิบัติการในการป้องกันและบรรเทาสาธารณภัยขององค์การบริหารส่วนตำบลห้วยเตย พ.ศ.๒๕๖๔ - ๒๕๗๐ ให้มีประสิทธิภาพมากยิ่งขึ้น องค์การบริหารส่วนตำบลห้วยเตยได้จัดทำแผนปฏิบัติการป้องกันและแก้ไขปัญหาย้ายแล้ง ประจำปี ๒๕๖๗ จึงประกาศใช้แผนฯ ให้ทราบโดยทั่วกัน

ทั้งนี้ ตั้งแต่บัดนี้เป็นต้นไป

ประกาศ ณ วันที่ ๒ เดือนตุลาคม พ.ศ.๒๕๖๖

(นายบุญศิษฐ์ อาษาสนา)

นายกองค์การบริหารส่วนตำบลห้วยเตย

ผู้อำนวยการท้องถิ่น

ปลัด.....
รองปลัด.....
จน.ส่วน/ค.อ.กอง.....
หน.งาน/หน.ฝ.อ.....
จนท.ผู้พิมพ์/ทาน.....